



**АДМИНИСТРАЦИЯ  
МУНИЦИПАЛЬНОГО  
РАЙОНА  
БОЛЬШЕГЛУШИЦКИЙ  
САМАРСКОЙ ОБЛАСТИ  
ПОСТАНОВЛЕНИЕ**

от 15. 05. 2023 № 378  
с. Большая Глушица

Об установлении публичного сервитута для размещения объекта электросетевого хозяйства: «ЛЭП-10 кВ от опоры №900/56 ВЛ-10 кВ Ф-9 ПС 110/10 «Морец» с установкой КТП 10/0,4 кВ, строительством ЛЭП-0,4 кВ и организацией учета в Большеглушицком районе, земель общей долевой собственности в границах бывшего колхоза «Дружба». Заявитель К(Ф)Х Сулейманов Мустафа Ясын-оглы»

В соответствии со статьей 23, главой V.7 Земельного кодекса Российской Федерации, на основании ходатайства Публичного акционерного общества «Россети Волга» (вх. №2326 от 17.04.2023 г.) Администрация муниципального района Большеглушицкий Самарской области,

**ПО С Т А Н О В Л Я Е Т:**

1. Установить в интересах Публичного акционерного общества «Россети Волга», юридический адрес: 443068, г. Самара, ул. Ново-Садовая, 106, корп. 133, ОГРН 1076450006280, ИНН 6450925977, публичный сервитут в отношении следующих земельных участков:

Адрес или иное описание местоположения земельного участка	Кадастровый номер земельного участка
установлено относительно ориентира, расположенного в границах участка. Почтовый адрес ориентира: Самарская область, Большеглушицкий район	63:14:0000000:278
установлено относительно ориентира, расположенного в границах участка. Почтовый адрес ориентира: Самарская область, Большеглушицкий район	63:14:0705002
установлено относительно ориентира, расположенного в границах участка. Почтовый адрес ориентира: Самарская область, Большеглушицкий район, земли общей долевой собственности в границах бывшего колхоза	63:14:0000000:284

«Дружба»	
установлено относительно ориентира, расположенного в границах участка. Почтовый адрес ориентира: Самарская область, Большеглушицкий район, с/п Малая Глушица	63:14:0000000:1377/1
установлено относительно ориентира, расположенного в границах участка. Почтовый адрес ориентира: Самарская область, Большеглушицкий район	63:14:0705003
установлено относительно ориентира, расположенного в границах участка. Почтовый адрес ориентира: Самарская область, Большеглушицкий район, с/п Малая Глушица	63:14:0705003:359
установлено относительно ориентира, расположенного в границах участка. Почтовый адрес ориентира: Самарская область, Большеглушицкий район	63:14:0705003:12
установлено относительно ориентира, расположенного в границах участка. Почтовый адрес ориентира: Самарская область, Большеглушицкий район	63:14:0705003:1418/1
установлено относительно ориентира, расположенного в границах участка. Почтовый адрес ориентира: Самарская область, Большеглушицкий район	63:14:0705003:23
установлено относительно ориентира, расположенного в границах участка. Почтовый адрес ориентира: Самарская область, Большеглушицкий район	63:14:0705003:24

2. Публичный сервитут устанавливается для размещения объекта электросетевого хозяйства: «ЛЭП-10 кВ от опоры №900/56 ВЛ-10 кВ Ф-9 ПС 110/10 «Морец» с установкой КТП 10/0,4 кВ, строительством ЛЭП-0,4 кВ и организацией учета в Большеглушицком районе, земель общей долевой собственности в границах бывшего колхоза «Дружба». Заявитель К(Ф)Х Сулейманов Мустафа Ясын-оглы», в рамках исполнения договора об осуществлении технологического присоединения к электрическим сетям №2250-004582 от 20.06.2022 г., заключенного между ПАО «Россети Волга» и ИП К(Ф)Х Сулеймановым М.Я.

3. Установить границы публичного сервитута согласно прилагаемой схеме расположения границ публичного сервитута.

4. Установить срок действия публичного сервитута – 49 лет.

5. Установить срок, в течение которого использование земельного участка в соответствии с его разрешенным использованием будет невозможно или существенно затруднено в связи с осуществлением сервитута – 6 месяцев.

6. Публичное акционерное общество «Россети Волга» в соответствии с п. 8 ст. 39.50 Земельного кодекса Российской Федерации от 25.10.2001 г. №

136-ФЗ обязано привести земельный участок, указанный в п.1 настоящего постановления, в состояние, пригодное для его использования в соответствии с разрешенным использованием, в срок не позднее чем три месяца после завершения строительства инженерного сооружения, для размещения которого был установлен публичный сервитут.

7. В течение пяти рабочих дней со дня принятия настоящего постановления, разместить его на официальном сайте Администрации муниципального района Большеглушицкий Самарской области в информационно-телекоммуникационной сети Интернет.

8. Публичный сервитут считается установленным со дня внесения сведений о нем в Единый государственный реестр недвижимости.

9. Настоящее постановление вступает в силу с момента его подписания.

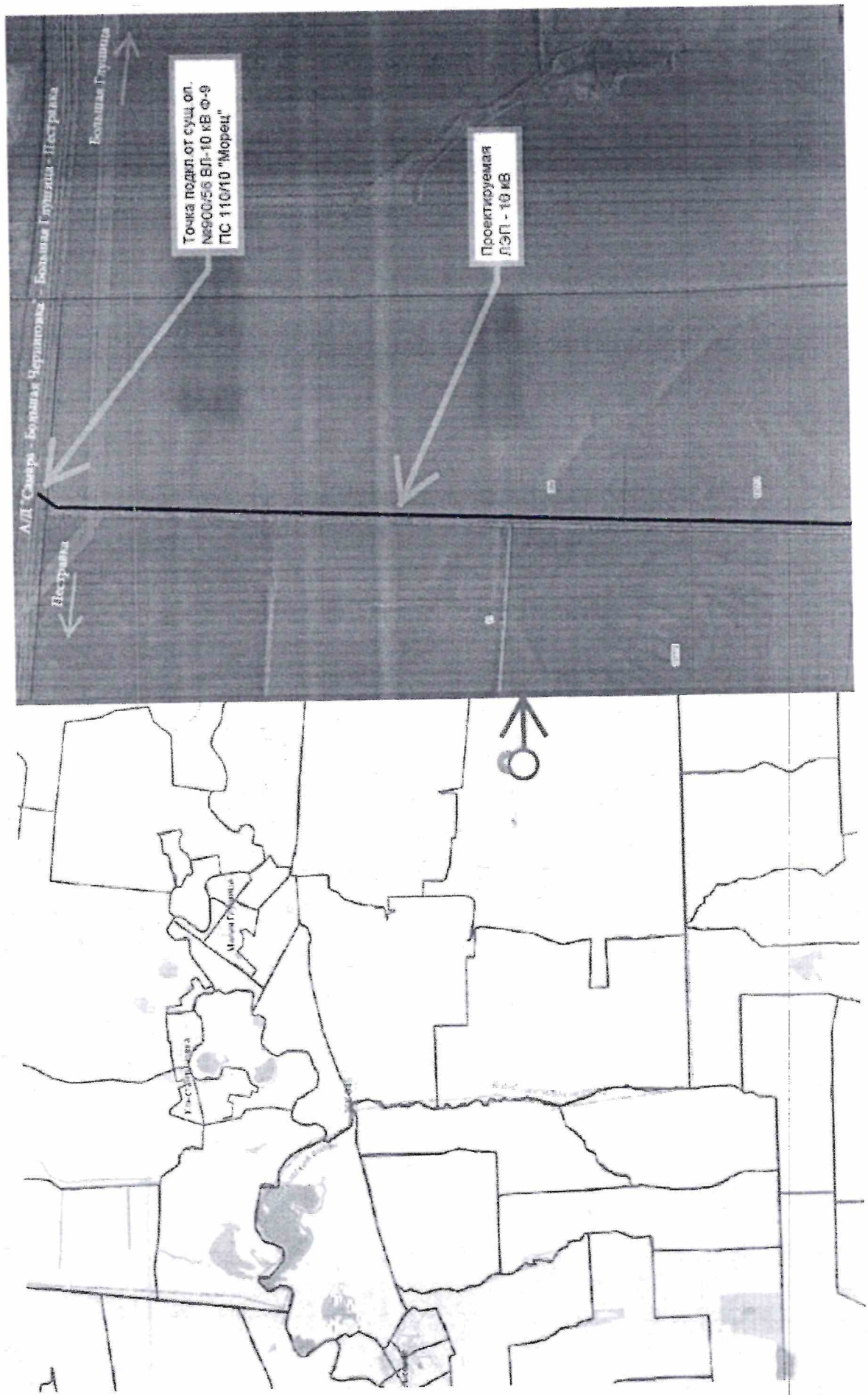
И.о. главы муниципального района  
Большеглушицкий Самарской области

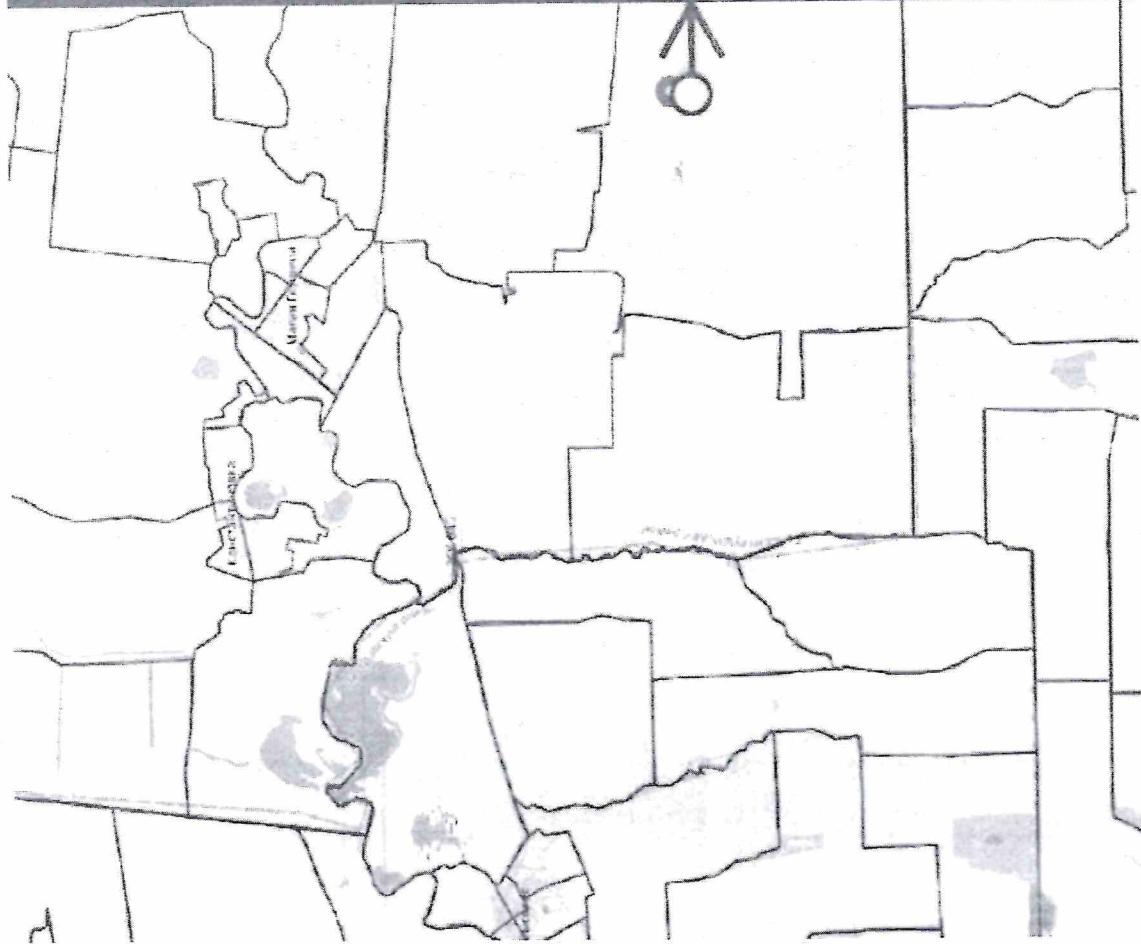


И.В.Куликова

Орехова 8 (84673) 23159

Схема расположения публичного сервитута сооружения  
«ЛЭП-10 кВ от опоры № 900/56 ВЛ-10 кВ Ф-9 ПС 110/10 «Морец» с установкой КТП 10/0,4 кВ, строительством ЛЭП-0,4кВ и  
организацией учета в Большеглушицком районе, земельной долевой собственности в границах бывшего колхоза «Дружба»».  
Заявитель К(Ф)Х Сулейманов Мустафа Ясын-оглы»





### ОПИСАНИЕ МЕСТОПОЛОЖЕНИЯ ГРАНИЦ

Публичный сервитут устанавливается в целях размещения объекта:  
«ЛЭП-10 кВ от опоры № 900/56 ВЛ-10 кВ Ф-9 ПС 110/10 «Морец» с установкой КТП 10/0,4 кВ, строительством ЛЭП-0,4кВ и организацией учета в Большеглушицком районе, земель общей долевой собственности в границах бывшего колхоза «Дружба». Заявитель К(Ф)Х Сулейманов Мустафа Ясын-оглы»  
(наименование объекта, местоположение границ которого описано (далее - объект))

#### Раздел 1

Сведения об объекте		
N п/п	Характеристики объекта	Описание характеристик
1	2	3
1	Местоположение объекта	Самарская область, Большеглушицкий район
2	Площадь объекта ± величина погрешности определения площади ( $P \pm \Delta P$ ), м <sup>2</sup>	54411,0 ± 408,0
3	Иные характеристики объекта	Публичный сервитут устанавливается в целях размещения объекта «ЛЭП-10 кВ от опоры № 900/56 ВЛ-10 кВ Ф-9 ПС 110/10 «Морец» с установкой КТП 10/0,4 кВ, строительством ЛЭП-0,4кВ и организацией учета в Большеглушицком районе, земель общей долевой собственности в границах бывшего колхоза «Дружба». Заявитель К(Ф)Х Сулейманов Мустафа Ясын-оглы»

#### Раздел 2

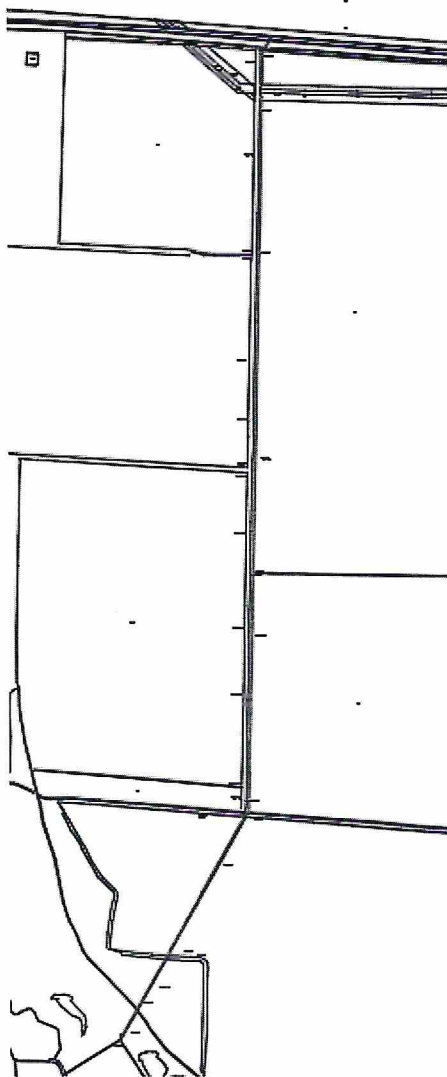
Сведения о местоположении границ объекта					
1. Система координат МСК-63					
2. Сведения о характерных точках границ объекта					
Обозначение характерных точек границ	Координаты, м		Метод определения координат характерной точки	Средняя квадратическая погрешность положения характерной точки (Mt), м	Описание обозначения точки на местности (при наличии)
	X	Y			
1	2	3	4	5	6
-	-	-	-	-	-
3. Сведения о характерных точках части (частей) границы объекта					
Обозначение характерных точек части границы	Координаты, м		Метод определения координат характерной точки	Средняя квадратическая погрешность положения характерной точки (Mt), м	Описание обозначения точки на местности (при наличии)
	X	Y			
1	2	3	4	5	6
<b>Часть N 1</b>					
1	301638.10	1384262.20	Геодезический метод	0.5	-
2	301557.94	1384216.30	Геодезический метод	0.5	-
3	301391.69	1384212.72	Геодезический метод	0.5	-
4	301391.61	1384216.74	Геодезический метод	0.5	-
5	301326.89	1384215.32	Геодезический метод	0.5	-
6	301326.97	1384211.33	Геодезический метод	0.5	-
7	298808.23	1384157.13	Геодезический метод	0.5	-
8	297542.80	1384129.61	Геодезический метод	0.5	-
9	296781.16	1383699.21	Геодезический метод	0.5	-
10	296761.57	1383688.14	Геодезический метод	0.5	-
11	296498.69	1383539.59	Геодезический метод	0.5	-
12	296493.02	1383536.39	Геодезический метод	0.5	-
13	296349.30	1383455.17	Геодезический метод	0.5	-
14	296349.55	1383454.77	Геодезический метод	0.5	-
15	296339.78	1383448.76	Геодезический метод	0.5	-
16	296337.71	1383452.12	Геодезический метод	0.5	-
17	296331.51	1383448.69	Геодезический метод	0.5	-
18	296330.54	1383450.45	Геодезический метод	0.5	-



Раздел 4

План границ объекта

Обзорная схема границ ЗОУИТ



Используемые условные знаки и обозначения:

●	Характерная точка границы объекта
1	Надписи номеров характерных точек границы объекта
—	Граница действия публичного сервитута
—	Существующая часть границы, имеющиеся в ЕГРН сведения о которой достаточны для определения ее местоположения
:48	Надписи кадастрового номера земельного участка
—	Граница кадастрового квартала
63:14:0705003	Обозначение кадастрового квартала

Подпись \_\_\_\_\_

Дата 03.04.2023 г.

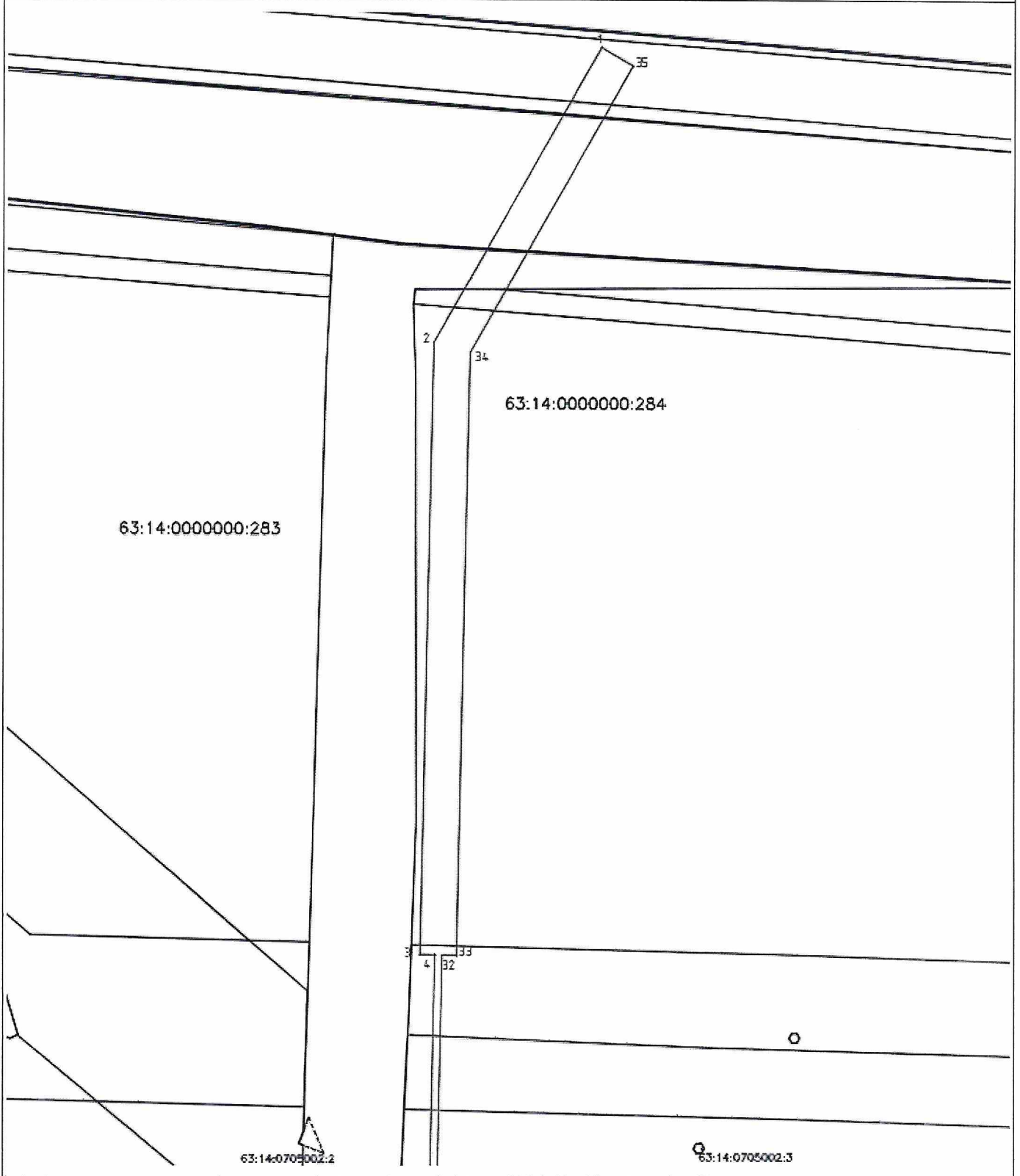
Место для оттиска печати (при наличии) лица, составившего описание местоположения границ объекта



Раздел 4

План границ объекта

Выносной лист № 1



Масштаб 1:1000

Условные обозначения представлены на листе 3

Подпись \_\_\_\_\_

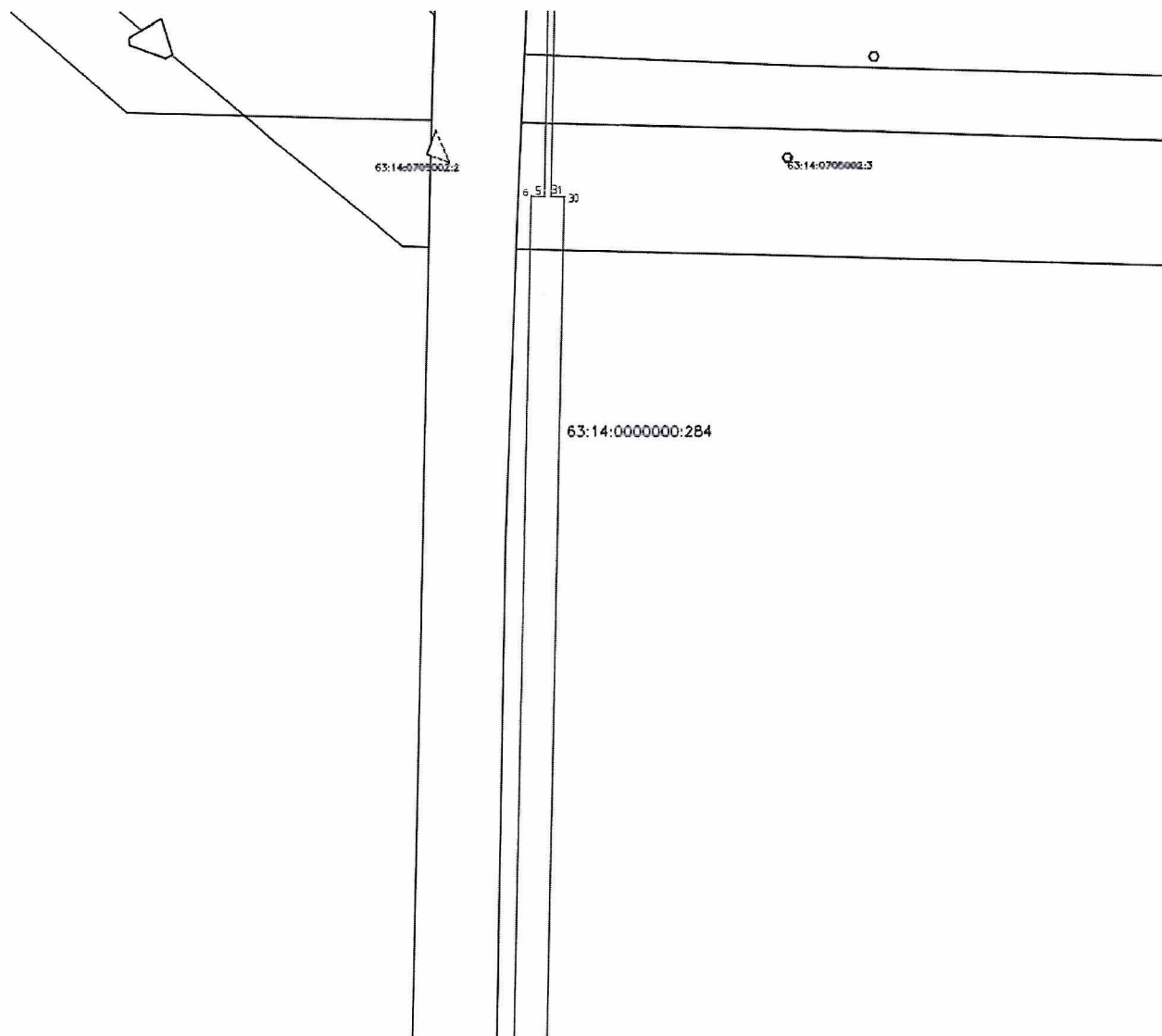
Дата 03.04.2023 г.

Место для оттиска печати (при наличии) лица, составившего описание местоположения границ объекта

Раздел 4

План границ объекта

Выносной лист № 2



Масштаб 1:1000

Условные обозначения представлены на листе 3

Подпись \_\_\_\_\_

Дата 03.04.2023 г.

Место для оттиска печати (при наличии) лица, составившего описание местоположения границ объекта

Раздел 4

План границ объекта

Выносной лист № 3

63:14:0000000:283

Масштаб 1:1000

Условные обозначения представлены на листе 3

Подпись \_\_\_\_\_

Дата 03.04.2023 г.

Место для оттиска печати (при наличии) лица, составившего описание местоположения границ объекта

Раздел 4

План границ объекта

Выносной лист № 4

63:14:0000000:283

63:14:0000000:284

63:14:0705002:11

Масштаб 1:1000

Условные обозначения представлены на листе 3

Подпись \_\_\_\_\_

Дата 03.04.2023 г.

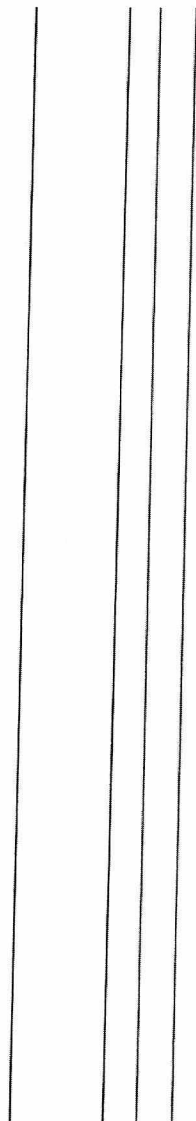
Место для оттиска печати (при наличии) лица, составившего описание местоположения границ объекта

Раздел 4

План границ объекта

Выносной лист № 5

63:14:0705002:11



Масштаб 1:1000

Условные обозначения представлены на листе 3

Подпись \_\_\_\_\_

Дата 03.04.2023 г.

Место для оттиска печати (при наличии) лица, составившего описание местоположения границ объекта

Раздел 4

План границ объекта

Выносной лист № 6

63:14:0705002:11

63:14:0705002:11

63:14:0000000:1377(2)

63:14:0000000:284

Масштаб 1:1000

Условные обозначения представлены на листе 3

Подпись \_\_\_\_\_

Дата 03.04.2023 г.

Место для оттиска печати (при наличии) лица, составившего описание местоположения границ объекта

Раздел 4

План границ объекта

Выносной лист № 7

63:14:0000000:284

63:14:0000000:1377(1)

Масштаб 1:1000

Условные обозначения представлены на листе 3

Подпись \_\_\_\_\_

Дата 03.04.2023 г.

Место для оттиска печати (при наличии) лица, составившего описание местоположения границ объекта

Раздел 4

План границ объекта

Выносной лист № 8

63:14:0000000:1377(2)

63:14:0000000:1377(1)

Масштаб 1:1000

Условные обозначения представлены на листе 3

Подпись \_\_\_\_\_

Дата 03.04.2023 г.

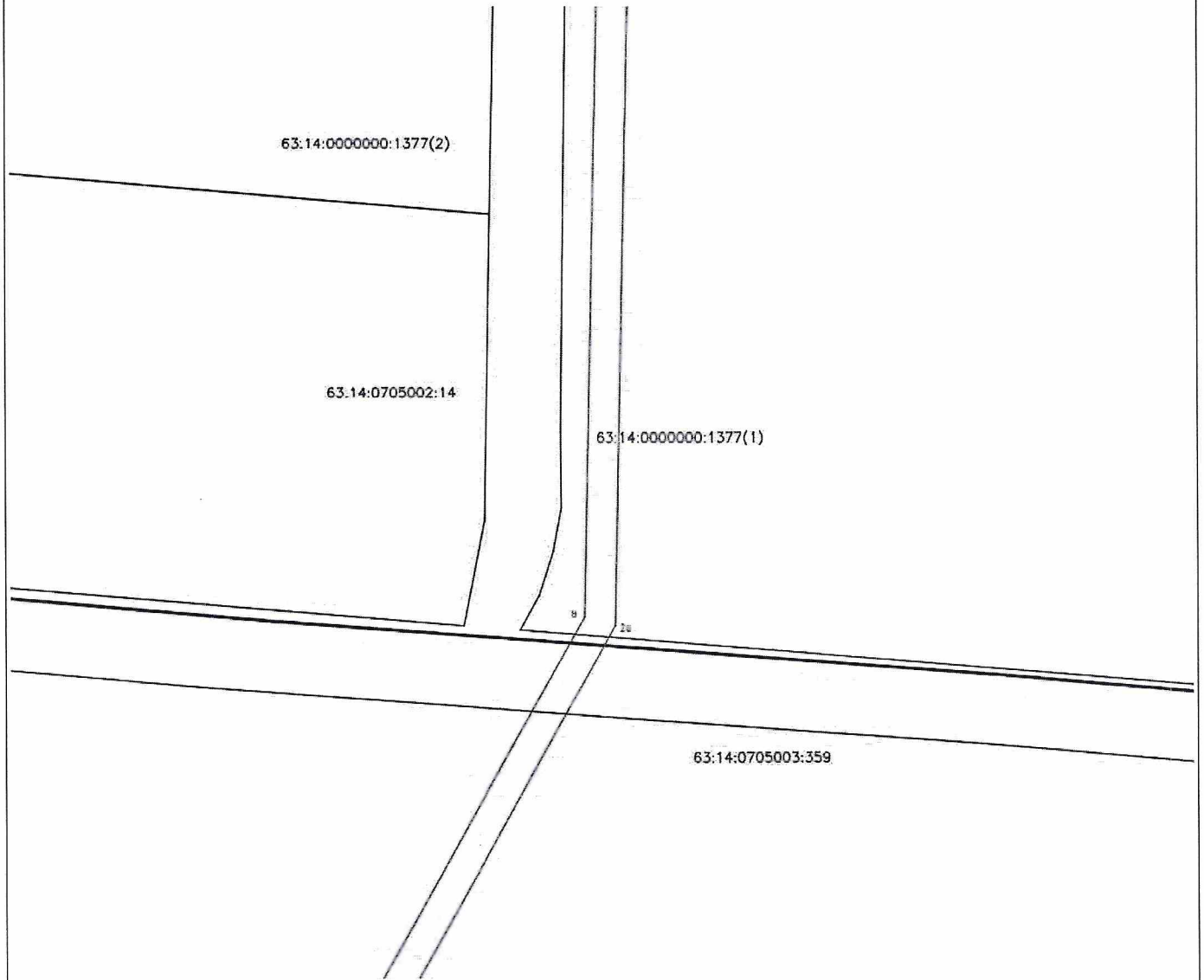
*Место для оттиска печати (при наличии) лица, составившего описание местоположения границ объекта*



Раздел 4

План границ объекта

Выносной лист № 9



Масштаб 1:1000

Условные обозначения представлены на листе 3

Подпись \_\_\_\_\_

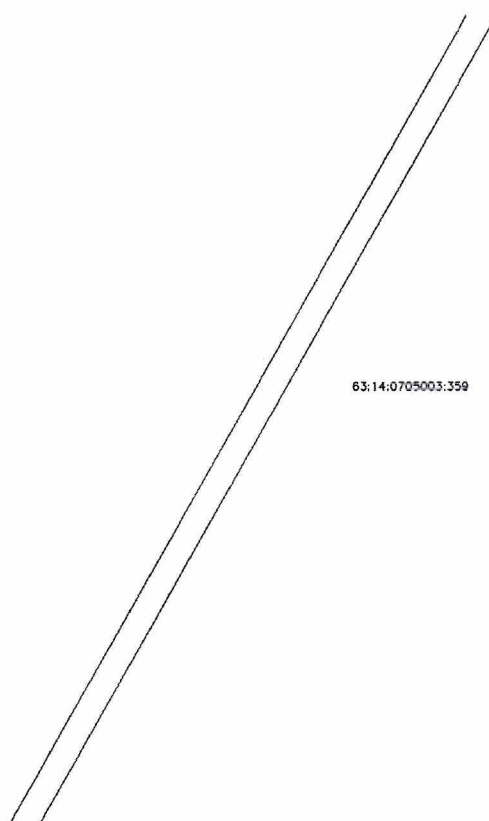
Дата 03.04.2023 г.

Место для оттиска печати (при наличии) лица, составившего описание местоположения границ объекта

Раздел 4

План границ объекта

Выносной лист № 10



Масштаб 1:1000

Условные обозначения представлены на листе 3

Подпись \_\_\_\_\_

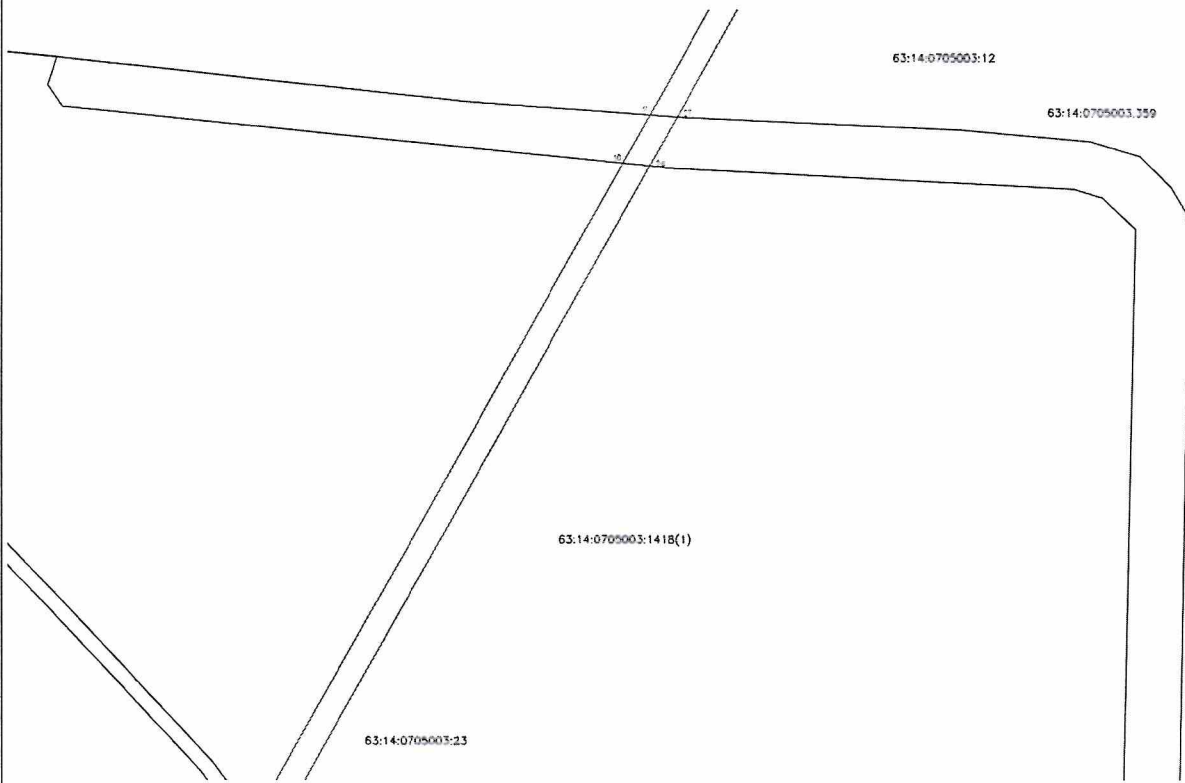
Дата 03.04.2023 г.

*Место для оттиска печати (при наличии) лица, составившего описание местоположения границ объекта*

Раздел 4

План границ объекта

Выносной лист № 11



Масштаб 1:1000

Условные обозначения представлены на листе 3

Подпись \_\_\_\_\_

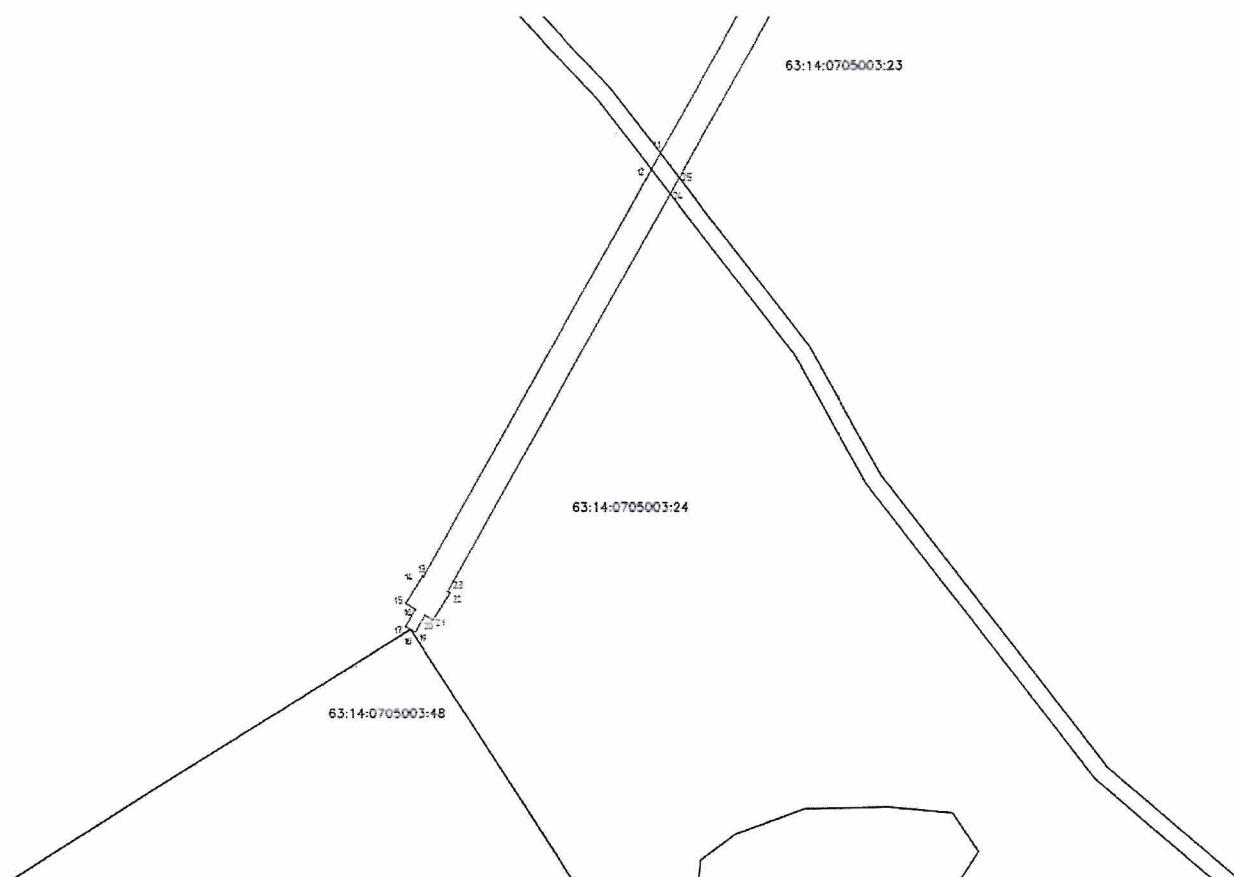
Дата 03.04.2023 г.

Место для оттиска печати (при наличии) лица, составившего описание местоположения границ объекта

Раздел 4

План границ объекта

Выносной лист № 12



Масштаб 1:1000

Условные обозначения представлены на листе 3

Подпись \_\_\_\_\_

Дата 03.04.2023 г.

Место для оттиска печати (при наличии) лица, составившего описание местоположения границ объекта